

**МИНИСТЕРСТВО ПРОСВЕЩЕНИЯ
РОССИЙСКОЙ ФЕДЕРАЦИИ**

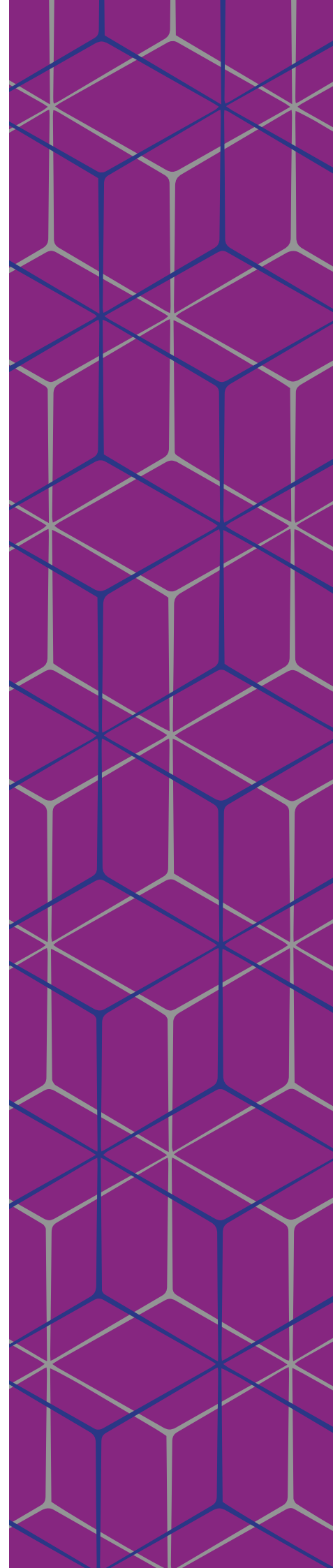
**ФЕДЕРАЛЬНОЕ ГОСУДАРСТВЕННОЕ
БЮДЖЕТНОЕ НАУЧНОЕ УЧРЕЖДЕНИЕ
«ИНСТИТУТ УПРАВЛЕНИЯ ОБРАЗОВАНИЕМ
РОССИЙСКОЙ АКАДЕМИИ ОБРАЗОВАНИЯ»**



МЕТОДИЧЕСКИЕ РЕКОМЕНДАЦИИ

**Организация перевозок
обучающихся
общеобразовательных
и дошкольных
образовательных
организаций**

Москва 2022



СОДЕРЖАНИЕ

ПЕРЕЧЕНЬ СОКРАЩЕНИЙ И ОБОЗНАЧЕНИЙ	3
1. НОРМАТИВНЫЕ ПРАВОВЫЕ ДОКУМЕНТЫ	4
2. ТЕРМИНЫ И ОПРЕДЕЛЕНИЯ	6
3. МЕТОДИЧЕСКИЕ РЕКОМЕНДАЦИИ	8
ПРИЛОЖЕНИЯ	14
ПРИЛОЖЕНИЕ А	14
ПРИЛОЖЕНИЕ Б	21
ПРИЛОЖЕНИЕ В	25
ПРИЛОЖЕНИЕ Г	30
ПРИЛОЖЕНИЕ Д	32
ПРИЛОЖЕНИЕ Е	38
ПРИЛОЖЕНИЕ Ж	40
ПРИЛОЖЕНИЕ З	42
ПРИЛОЖЕНИЕ И	43

ПЕРЕЧЕНЬ СОКРАЩЕНИЙ И ОБОЗНАЧЕНИЙ

В настоящих методических рекомендациях применяются следующие сокращения и обозначения:

Госавтоинспекция	Государственная инспекция безопасности дорожного движения Министерства внутренних дел Российской Федерации
ГЛОНАСС	Глобальная навигационная спутниковая система
ДТП	Дорожно-транспортное происшествие
Ространснадзор	Федеральная служба по надзору в сфере транспорта

1. НОРМАТИВНЫЕ ПРАВОВЫЕ ДОКУМЕНТЫ

Нормативной правовой основой организации перевозок обучающихся общеобразовательных и дошкольных образовательных организаций являются представленные документы:

ГОСТ 33552-2015. Межгосударственный стандарт. Автобусы для перевозки детей. Технические требования и методы испытаний (введен в действие приказом Росстандарта от 22 июня 2016 г. № 662-ст);

ГОСТ Р 52766-2007. Дороги автомобильные общего пользования. Элементы обустройства. Общие требования (введен в действие приказом Ростехрегулирования от 23 октября 2007 г. № 270-ст «Об утверждении национального стандарта»);

Решение Комиссии Таможенного союза от 9 декабря 2011 г. № 877 «О принятии технического регламента Таможенного союза «О безопасности колесных транспортных средств» (вместе с «ТР ТС 018/2011. Технический регламент Таможенного союза. О безопасности колесных транспортных средств»);

Трудовой кодекс Российской Федерации от 30 декабря 2001 г. № 197-ФЗ;

Федеральный закон от 29 декабря 2012 г. № 273-ФЗ «Об образовании в Российской Федерации»;

Федеральный закон от 10 декабря 1995 г. № 196-ФЗ «О безопасности дорожного движения»;

Федеральный закон от 8 ноября 2007 г. № 259-ФЗ «Устав автомобильного транспорта и городского наземного электрического транспорта»;

Федеральный закон от 9 февраля 2007 г. № 16-ФЗ «О транспортной безопасности»;

Федеральный закон от 21 ноября 2011 г. № 323-ФЗ «Об основах охраны здоровья граждан в Российской Федерации»;

Федеральный закон от 30 декабря 2009 г. № 384-ФЗ (ред. от 02.07.2013) «Технический регламент о безопасности зданий и сооружений»;

Постановление Совета Министров - Правительства Российской Федерации от 23 октября 1993 г. № 1090 «О правилах дорожного движения»;

Постановление Правительства Российской Федерации от 17 января 2007 г. № 20 «Об утверждении Положения о сопровождении транспортных средств автомобилями Государственной инспекции безопасности дорожного движения Министерства внутренних дел Российской Федерации и военной автомобильной инспекции»;

Постановление Правительства Российской Федерации от 23 сентября 2020 г. № 1527 «Об утверждении Правил организованной перевозки группы детей автобусами»;

Постановление Правительства Российской Федерации от 7 октября 2020 г. № 1616 «О лицензировании деятельности по перевозкам пассажиров и иных лиц автобусами»;

Постановление Правительства Российской Федерации от 15 сентября 2020 г. № 1434 «Об утверждении Правил проведения технического осмотра транспортных средств, а также о внесении изменений в некоторые акты Правительства Российской Федерации»;

Постановление Правительства Российской Федерации от 23 мая 2020 г. № 741 «Об утверждении Правил организации и проведения технического осмотра автобусов»;

Постановление Правительства Российской Федерации от 22 декабря 2020 г. № 2216 «Об утверждении Правил оснащения транспортных средств категорий М2, М3 транспортных средств категории N, используемых для перевозки опасных грузов, аппаратурой спутниковой навигации»;

Постановление Правительства Российской Федерации от 28 мая 2021 г. № 815 «Об утверждении перечня национальных стандартов и сводов правил (частей таких стандартов и сводов правил), в результате применения которых на обязательной основе обеспечивается соблюдение требований Федерального закона «Технический регламент о безопасности зданий и сооружений», и о признании утратившим силу постановления Правительства Российской Федерации от 4 июля 2020 г. № 985»;

Приказ МВД России от 22 марта 2019 г. № 177 «Об утверждении Порядка осуществления сопровождения транспортных средств с применением автомобилей Государственной инспекции безопасности дорожного движения Министерства внутренних дел Российской Федерации и признании утратившими силу нормативных правовых актов МВД России»;

Приказ МВД России от 23 июня 2021 г. № 469 «Об утверждении формы уведомления об организованной перевозке группы детей автобусами»;

Приказ Минтранса России от 7 августа 2020 г. № 288 «О порядке проведения оценки технического состояния автомобильных дорог»;

Приказ Минздрава России от 15 декабря 2014 г. № 835н «Об утверждении Порядка проведения предсменных, предрейсовых и послесменных, послерейсовых медицинских осмотров»;

Приказ Минтранса России от 16 октября 2020 г. № 424 «Об утверждении Особенности режима рабочего времени и времени отдыха, условий труда водителей автомобилей»;

Приказ Минтранса России от 26 октября 2020 г. № 438 «Об утверждении Порядка оснащения транспортных средств тахографами»;

Приказ Минтранса России от 31 июля 2020 г. № 283 «Об утверждении Порядка аттестации ответственного за обеспечение безопасности дорожного движения на право заниматься соответствующей деятельностью»;

Приказ Минздрава России от 14 июля 2003 г. № 308 «О медицинском освидетельствовании на состояние опьянения»;

Приказ Минстроя России от 30 декабря 2016 г. № 1034/пр «Об утверждении СП 42.13330 «СНиП 2.07.01-89* Градостроительство. Планировка и застройка городских и сельских поселений» (далее – СП 42.13330.2016);

Приказ Росстата от 22 сентября 2017 г. № 621 «Об утверждении статистического инструментария для организации федерального статистического наблюдения за внутренней торговлей и деятельностью в сфере транспорта»;

Постановление Главного государственного санитарного врача Российской Федерации от 28 сентября 2020 г. № 28 «Об утверждении санитарных правил СП 2.4.3648-20 «Санитарно-эпидемиологические требования к организациям воспитания и обучения, отдыха и оздоровления детей и молодежи»;

Постановление Главного санитарного врача Российской Федерации от 27 октября 2020 г. № 32 «Об утверждении санитарно-эпидемиологических правил и норм СанПиН 2.3/2.4.3590-20 «Санитарно-эпидемиологические требования к организации общественного питания населения».

2. ТЕРМИНЫ И ОПРЕДЕЛЕНИЯ

В настоящих методических рекомендациях применяются следующие термины с соответствующими определениями:

Обучающиеся – лица, осваивающие образовательные программы дошкольного образования, начального общего образования, основного общего образования, среднего общего образования, дополнительного образования.

Организованная перевозка группы детей – перевозка в автобусе, не относящемся к маршрутному транспортному средству, группы детей численностью 8 и более человек, осуществляемая без их родителей или иных законных представителей.

Перевозка обучающихся – перевозка группы обучающихся в автобусе, **не относящемся к маршрутному транспортному средству**, которая по своему назначению может быть:

регулярной перевозкой обучающихся от мест проживания до места расположения образовательной организации и обратно по утвержденным школьным автобусным маршрутам;

специальной перевозкой обучающихся при организации экскурсионных, развлекательных, спортивных и иных культурно-массовых мероприятий.

Сопровождающее лицо – специально назначенное лицо (из числа сотрудников образовательной организации или родителей обучающихся), осуществляющее сопровождение перевозки обучающихся на основании приказа руководителя образовательной организации.

Остановка школьного автобуса – выделенное пространство для сбора, посадки и высадки обучающихся, оборудованное навесом, огражденное с трех сторон, защищенное барьером от проезжей части дороги, имеющее твердое покрытие и обзорность не менее 250 м со стороны дороги¹.

Ответственный за перевозку обучающихся по школьному автобусу – специально назначенное лицо (из числа сопровождающих лиц), которое осуществляет координацию действий водителя (водителей) и других сопровождающих лиц в школьном автобусе.

Старший ответственный за организованную перевозку группы детей – специально назначенное лицо (из числа сопровождающих лиц), которое осуществляет координацию действий водителей 2 и более школьных автобусов и ответственных по данным автобусам.

Школьный автобус – специализированное транспортное средство (автобус), соответствующее требованиям к транспортным средствам для перевозки детей, установленным законодательством о техническом регулировании, и принадлежащее на праве собственности или на ином законном основании образовательной организации.

Школьный автобусный маршрут – организованный и оборудованный объектами транспортной инфраструктуры путь следования школьного автобуса от начального пункта через промежуточные остановки школьного автобуса до образовательных организаций и обратно, по которому осуществляется перевозка обучающихся.

Медицинский работник – физическое лицо, которое имеет медицинское или иное образование, работает в медицинской организации и в трудовые (должностные) обязанности которого входит осуществление медицинской деятельности, либо физическое лицо, которое является индивидуальным предпринимателем, непосредственно осуществляющим медицинскую деятельность.

¹ пункт 10.5 раздела 10 СП 42.13330.2016 (требования конкретизируются и дополняются с учетом региональных особенностей в региональных и местных нормативах градостроительного проектирования, утвержденных в установленном порядке, в соответствии с пунктом 1.1 раздела 1 СП 42.13330.2016, принимая также во внимание, что пункт 10.5 раздела 10 СП 42.13330.2016 не входит в Перечень национальных стандартов и сводов правил (частей таких стандартов и сводов правил), в результате применения которых на обязательной основе обеспечивается соблюдение требований Федерального закона «Технический регламент о безопасности зданий и сооружений», утвержденный постановлением Правительства Российской Федерации от 28 мая 2021 г. № 815)

3. МЕТОДИЧЕСКИЕ РЕКОМЕНДАЦИИ

1. Общие положения.

1.1. Настоящие методические рекомендации об организации перевозок обучающихся общеобразовательных и дошкольных образовательных организаций (далее – Рекомендации) определяют основные мероприятия по повышению безопасности дорожного движения и обеспечению прав и законных интересов обучающихся и их родителей (законных представителей) при осуществлении перевозок обучающихся образовательных организаций и сопровождающих лиц школьным автобусом, принадлежащим на законных основаниях образовательным организациям и используемым исключительно в целях осуществления перевозок обучающихся (далее – перевозки обучающихся).

1.2. Рекомендации предусматривают принятие необходимых мер по разработке и утверждению в муниципальных образованиях программ (планов) по приведению улично-дорожной сети вблизи образовательных организаций (в том числе внутридворовых проездов, площадок и пр.) и по маршрутам следования школьных автобусов по автомобильным дорогам муниципальных образований к соответствию требованиям документов по обеспечению безопасности дорожного движения.

1.3. К перевозкам обучающихся относятся:

доставка обучающихся в образовательные организации;

развоз обучающихся по окончании занятий (организованных мероприятий);

перевозка обучающихся при организации туристско-экскурсионных, развлекательных, спортивных и иных культурно-массовых мероприятий;

организованная перевозка групп детей при организации туристско-экскурсионных, развлекательных, спортивных и иных культурно-массовых мероприятий.

1.4. Перевозка обучающихся осуществляется школьным автобусом, соответствующим требованиям к транспортным средствам для перевозки детей, установленным законодательством о техническом регулировании, и принадлежащим на праве собственности или на ином законном основании образовательной организации.

2. Основные мероприятия по организации школьных автобусных маршрутов.

2.1. Маршруты для перевозки обучающихся определяются распоряжениями администраций муниципальных образований при соблюдении условий, обеспечивающих их безопасность.

2.2. Оценка соответствия состояния автомобильных дорог и подъездных путей требованиям безопасности движения осуществляется на основе обследования, проводимого комиссией, формируемой по решению администрации муниципального образования в составе работников организаций, осуществляющих перевозки обучающихся, работников дорожных, коммунальных

и других организаций, в ведении которых находятся автомобильные дороги, улицы, железнодорожные переезды, а также сотрудников Госавтоинспекции и Ространснадзора.

Комиссионное обследование дорожных условий на маршруте проводится не реже двух раз в год (весенне-летнее и осенне-зимнее обследования).

Оценка технического состояния автомобильных дорог в целях определения соответствия транспортно-эксплуатационных характеристик автомобильных дорог требованиям технических регламентов и других нормативных документов, относящихся к обеспечению безопасности дорожного движения, проводится владельцами автомобильных дорог на основании результатов обследования и анализа информации о транспортно-эксплуатационных характеристиках автомобильных дорог. Допускается проведение оценки технического состояния автомобильных дорог на основании результатов обследования, выполненного иными лицами с разрешения владельцев автомобильных дорог.

2.3. Решение об открытии школьного автобусного маршрута принимается после устранения нарушений и повторного комиссионного обследования данного маршрута.

2.4. Не рекомендуется открытие школьных автобусных маршрутов для перевозки обучающихся, проходящих через:

нерегулируемые железнодорожные переезды;

через ледовые переправы.

2.5. Постановлением Главного государственного санитарного врача Российской Федерации от 28 сентября 2020 г. № 28 «Об утверждении санитарных правил СП 2.4.3648-20 «Санитарно-эпидемиологические требования к организациям воспитания и обучения, отдыха и оздоровления детей и молодежи» определено, что транспортному обслуживанию (до образовательной организации и обратно) подлежат обучающиеся общеобразовательных организаций и воспитанники дошкольных организаций, расположенных в сельской местности, проживающие на расстоянии свыше 1 км от организации. Расстояние транспортного обслуживания не должно превышать 30 километров в одну сторону. Транспортное обслуживание обучающихся осуществляется транспортом, предназначенным для перевозки детей. Подвоз маломобильных обучающихся осуществляется специально оборудованным транспортным средством для перевозки указанных лиц.

Пешеходный подход обучающихся от жилых зданий к месту сбора на остановке должен быть не более 500 м. Для сельских районов допускается увеличение радиуса пешеходной доступности до остановки до 1 км.

2.6. При подготовке к осуществлению перевозок обучающихся определяются рациональные места сбора, посадки и высадки обучающихся. Пространство, отведенное под остановку школьного автобуса для детей, ожидающих школьный автобус, должно быть

достаточно большим, чтобы вместить их, не допустив выхода на проезжую часть, очищено от грязи, льда, снега. В пути следования остановку школьного автобуса можно производить на специальных площадках, других остановочных пунктах, а при их отсутствии – за пределами дороги, чтобы исключить внезапный выход ребенка (детей) на дорогу.

Остановка школьного автобуса должна быть оборудована навесом, огражденным с трех сторон, защищена барьером от проезжей части дороги (барьер не должен препятствовать движению детей к школьному автобусу и от него), иметь твердое покрытие и обзорность не менее 250 м со стороны дороги в соответствии с пунктом 10.5 раздела 10 СП 42.13330.2016².

Остановки школьного автобуса оборудуются указателями. На указателях размещается условное обозначение знака школьного автобуса и опознавательного знака «Перевозка детей», надпись «Школьный автобусный маршрут» с указанием времени прохождения школьных автобусов, осуществляющих перевозку детей.

2.7. Для обучающихся, проживающих на расстоянии свыше предельно допустимого транспортного обслуживания, а также при транспортной недоступности в период неблагоприятных погодных условий возможно предусмотреть пришкольный интернат из расчета 10% мест общей вместимости образовательной организации.

2.8. Функции организатора перевозок обучающихся могут быть переданы региональному или муниципальному оператору, осуществляющему централизованное предоставление услуги по осуществлению перевозок обучающихся.

3. Основные условия организации перевозок обучающихся.

3.1. Образовательные организации организуют перевозку обучающихся самостоятельно при выполнении следующих условий:

3.1.1. Наличие необходимой производственно-технической, кадровой и нормативно-методической базы, позволяющей обеспечить безопасность дорожного движения при осуществлении перевозок обучающихся.

3.1.2. Школьные автобусы должны соответствовать:

техническому регламенту Таможенного союза «О безопасности колесных транспортных средств» (ТР ТС 018/2011), принятому решением Комиссии Таможенного союза от 9 ноября 2011 г. № 877, или ГОСТу 33552-2015 «Автобусы для перевозки детей. Технические требования и методы испытаний»;

² требования конкретизируются и дополняются с учетом региональных особенностей в региональных и местных нормативах градостроительного проектирования, утвержденных в установленном порядке, в соответствии с пунктом 1.1 раздела 1 СП 42.13330.2016, принимая также во внимание, что пункт 10.5 раздела 10 СП 42.13330.2016 не входит в Перечень национальных стандартов и сводов правил (частей таких стандартов и сводов правил), в результате применения которых на обязательной основе обеспечивается соблюдение требований Федерального закона «Технический регламент о безопасности зданий и сооружений», утвержденный постановлением Правительства Российской Федерации от 28 мая 2021 г. № 815

требованиям Правил организованной перевозки группы детей автобусами, утвержденных постановлением Правительства Российской Федерации от 23 сентября 2020 г. № 1527.

3.1.3. Сиденья, предназначенные для детей, должны быть обращены вперед по ходу автобуса. Сиденья для детей оборудуются удерживающими системами для детей, включающими в себя ремни безопасности. Перевозка детей возрастом до 7 лет допускается при планируемой длительности перевозки до 4 часов и комплектации школьного автобуса сиденьями для детей и/или сиденьями, предназначенными для размещения детских удерживающих устройств.

3.1.4. Техническое состояние школьного автобуса должно отвечать требованиям основных положений по допуску транспортных средств к эксплуатации³.

3.1.5. Своевременное проведение технического осмотра, обслуживание и ремонт школьных автобусов для перевозки обучающихся в порядке и сроки, определяемые действующими нормативными документами.

3.1.6. Организация и проведение предрейсового или предсменного контроля технического состояния школьного автобуса в порядке, установленном федеральным органом исполнительной власти, осуществляющим функции по выработке государственной политики и нормативно-правовому регулированию в сфере транспорта.

3.1.7. Организация прохождения водителями дополнительных профессиональных программ.

3.1.8. Проведение в установленные сроки медицинского освидетельствования водителей⁴.

3.1.9. Регулярное проведение предрейсовых и послерейсовых медицинских осмотров водителей.

Обязательные предрейсовые и послерейсовые медицинские осмотры проводятся в течение всего времени работы лица в качестве водителя школьного автобуса.

3.1.10. Соблюдение требований, установленных законодательством Российской Федерации в области организации перевозок обучающихся, в том числе в части соблюдения режимов труда и отдыха водителей, а также соблюдение требований статьи 20 Федерального закона от 10 декабря 1995 г. № 196-ФЗ «О безопасности дорожного движения», Правил организованной перевозки группы детей автобусами, утвержденных постановлением Правительства Российской Федерации от 23 сентября 2020 г. № 1527 и т.д.

3.1.11. Регулярное обеспечение водителей необходимой оперативной информацией об условиях движения и работы на школьном автобусном маршруте.

³ Постановление Совета Министров – Правительства Российской Федерации от 23 октября 1993 г. № 1090 «О правилах дорожного движения».

⁴ Федеральный закон от 10 декабря 1995 г. № 196-ФЗ «О безопасности дорожного движения».

3.1.12. Обеспечение стоянки и охраны школьных автобусов для перевозки обучающихся для исключения возможности самовольного их использования водителями организации, а также посторонними лицами или причинения автобусам каких-либо повреждений.

3.1.13. Использование школьных автобусов исключительно в целях осуществления перевозок обучающихся и сопровождающих лиц.

3.2. Учредитель образовательной организации, не обладающей необходимыми условиями, позволяющими обеспечить безопасность перевозок обучающихся, имеет право организовать хранение школьных автобусов в других организациях, имеющих необходимые условия, перечисленные в пп. 3.1.1 - 3.1.13 раздела 3 настоящих Рекомендаций.

4. Обязанности должностных лиц по организации и осуществлению безопасности перевозок обучающихся образовательных организаций.

4.1. Обязанности должностных лиц по организации и осуществлению безопасности перевозок обучающихся изложены в приложениях к Рекомендациям и являются их неотъемлемой частью.

4.2. Лица, организующие и (или) осуществляющие перевозки обучающихся, а также обеспечивающие их сопровождение, несут в установленном законодательством Российской Федерации порядке ответственность за жизнь и здоровье обучающихся образовательной организации, перевозимых школьным автобусом, а также за нарушение их прав и свобод.

5. Приложения к Рекомендациям:

приложение А: Проект должностных обязанностей руководителя образовательной организации по обеспечению безопасности перевозок обучающихся школьным автобусом (если перевозка осуществляется школьным автобусом, принадлежащим на праве собственности или на ином законном основании образовательной организации);

приложение Б: Проект должностных обязанностей руководителя образовательной организации по обеспечению безопасности перевозок обучающихся школьным автобусом (если перевозка осуществляется по договору фрахтования);

приложение В: Нормативные требования по обеспечению безопасности дорожного движения при организации перевозки обучающихся. Особенности перевозки детей;

приложение Г: Проект инструкции для обучающихся по технике безопасности при поездках в школьном автобусе;

приложение Д: Проект памятки водителю школьного автобуса по обеспечению безопасности перевозки обучающихся;

приложение Е: Проект памятки для сопровождающего лица в школьном автобусе при перевозке обучающихся;

приложение Ж: Проект памятки руководителю образовательной организации о порядке действий по организации сопровождения автобусов, перевозящих группы детей, с применением автомобилей Государственной инспекции безопасности дорожного движения Министерства внутренних дел Российской Федерации;

приложение З: Условное обозначение знака школьного автобуса;

приложение И: Проект памятки для обучающихся по технике безопасности при поездках в школьном автобусе.

ПРИЛОЖЕНИЯ

ПРИЛОЖЕНИЕ А

ПРОЕКТ ДОЛЖНОСТНЫХ ОБЯЗАННОСТЕЙ РУКОВОДИТЕЛЯ ОБРАЗОВАТЕЛЬНОЙ ОРГАНИЗАЦИИ ПО ОБЕСПЕЧЕНИЮ БЕЗОПАСНОСТИ ПЕРЕВОЗОК ОБУЧАЮЩИХСЯ ШКОЛЬНЫМ АВТОБУСОМ

(если перевозка осуществляется школьным автобусом, принадлежащим на праве собственности или на ином законном основании образовательной организации)

1. Для обеспечения профессиональной надежности водителей школьных автобусов в процессе их профессиональной деятельности руководитель образовательной организации обязан:

1.1. Осуществлять прием на работу и допуск к осуществлению перевозок обучающихся водителей, имеющих стаж работы в качестве водителя транспортного средства категории «D» не менее одного года из последних двух лет, и не привлекавшиеся в течение одного года до начала организованной перевозки группы детей к административной ответственности в виде лишения права управления транспортным средством или административного ареста за административные правонарушения в области дорожного движения.

1.2. Обеспечивать проведение в установленные сроки медицинского освидетельствования водителей; обязательное медицинское освидетельствование водителей транспортных средств проводится в связи с заменой водительского удостоверения после истечения срока его действия; обязательное медицинское освидетельствование проводится за счет средств водителей транспортных средств (кандидатов в водители транспортных средств).

1.3. Организовывать проведение обязательных медицинских осмотров и мероприятий по совершенствованию водителями транспортных средств навыков оказания первой помощи пострадавшим в дорожно-транспортных происшествиях;

организовывать регулярное проведение предрейсовых и послерейсовых медицинских осмотров водителей.

Примечание: обязательные предварительные медицинские осмотры проводятся в отношении лиц, принимаемых на работу в качестве водителей транспортных средств; обязательные периодические медицинские осмотры проводятся в течение всего времени работы лица в качестве водителя транспортного средства; обязательные медицинские осмотры, указанные в пункте 1.3, проводятся за счет средств работодателя.

1.4. Обеспечивать соблюдение установленных законодательством Российской Федерации режимов труда и отдыха водителей.

1.5. Осуществлять регулярное обеспечение водителей необходимой оперативной информацией об условиях движения и работы на маршруте путем проведения регистрируемых инструктажей, включающих следующие сведения:

состояние погодных условий;

протяженность маршрута, дорожные условия, наличие опасных участков и мест концентрации ДТП, особенности организации дорожного движения;

конечные, промежуточные пункты маршрута, места отдыха, приема пищи, смены водителей (при необходимости), стоянки транспортных средств;

расположение на маршруте пунктов медицинской и технической помощи, постов Госавтоинспекции, диспетчерских пунктов, автовокзалов и автостанций;

условия работы водителя при увеличении интенсивности движения транспортных и пешеходных потоков;

информация об изменениях в организации перевозок, об особенностях проезда железнодорожных переездов, путепроводов и других искусственных сооружений, пользования паромными переправами и наплавными мостами;

меры предосторожности при преодолении затяжных спусков и подъемов;

действия водителя в ситуациях, связанных с несоблюдением графика движения транспортного средства по независящим от него причинам;

особенности посадки, высадки и перевозки обучающихся с ограниченными возможностями здоровья или инвалидов с нарушениями функций опорно-двигательного аппарата, зрения, слуха, применительно к конкретному маршруту движения;

особенности подачи школьного автобуса к месту посадки и высадки детей;

особенности посадки и высадки детей, их перевозки, взаимодействия водителя с сопровождающими лицами.

1.6. Организовывать контроль за соблюдением водителями требований по обеспечению безопасности перевозок обучающихся.

1.7. Проходить обучение по программам дополнительного профессионального образования (повышения квалификации) по организации перевозок обучающихся.

1.8. Организовывать прохождение сопровождающими лицами, ответственными за перевозку обучающихся по школьному автобусу, и старшими ответственными за организованную перевозку группы детей обучения по организации перевозок обучающихся.

2. Для содержания школьных автобусов в технически исправном состоянии, предупреждения неисправностей, при которых запрещается эксплуатация транспортных средств, руководитель образовательной организации обязан:

2.1. Обеспечивать проведение технического осмотра, обслуживания и ремонта школьных автобусов в порядке и сроки, определяемые действующими нормативными документами.

2.2. Организовывать и проводить предрейсовый или предсменный контроль технического состояния транспортных средств в порядке, установленном федеральным органом исполнительной власти, осуществляющим функции по выработке государственной политики и нормативно-правовому регулированию в сфере транспорта; для проведения предрейсового или предсменного контроля технического состояния транспортных средств назначается контролер технического состояния автотранспортных средств в соответствии с требованиями действующего законодательства.

2.3. Обеспечить охрану школьных автобусов для исключения возможности самовольного их использования водителями, а также посторонними лицами или причинения школьным автобусам каких-либо повреждений.

3. Для организации обеспечения безопасных дорожных условий организованной перевозки группы детей руководитель образовательной организации обязан:

3.1. Немедленно сообщать в органы исполнительной власти муниципального образования, дорожные, коммунальные и иные организации, в ведении которых находятся автомобильные дороги, улицы, железнодорожные переезды, паромные переправы, а также в органы Госавтоинспекции о выявленных в процессе эксплуатации маршрутов недостатках в состоянии автомобильных дорог, улиц, железнодорожных переездов, паромных переправ, их обустройства, угрожающих безопасности движения, а также о внезапных неблагоприятных изменениях дорожно-климатических условий, стихийных явлениях; принимать необходимые предупредительные меры (организация движения с пониженными скоростями, изменение маршрута движения, информирование водителей, временное прекращение движения школьных автобусов) в соответствии с действующими нормативными документами.

3.2. Участвовать в комиссионном обследовании школьных автобусных маршрутов перед их открытием и в процессе эксплуатации не реже двух раз в год (к осенне-зимнему и весенне-летнему периоду) в порядке, определяемом действующими законодательными и иными нормативными правовыми документами с оформлением результатов обследования актом, в котором дается заключение комиссии о возможности эксплуатации школьных автобусных маршрутов.

3.3. Осуществлять постоянное взаимодействие с органами Госавтоинспекции для оперативного получения информации о неблагоприятных изменениях дорожно-климатических условий, параметров дорожных, метеорологических и иных условий, при которых временно прекращается или ограничивается движение на маршруте перевозок обучающихся образовательных организаций школьными автобусами.

3.4. Прекратить автобусное движение в случаях, не терпящих отлагательства, когда дорожные или метеорологические условия представляют угрозу безопасности перевозок детей (разрушение дорог и дорожных сооружений, вызванное стихийными явлениями, аварии на тепловых, газовых, электрических и других коммуникациях и пр.).

4. Для организации перевозочного процесса по технологии, обеспечивающей безопасные условия перевозок детей, руководитель образовательной организации обязан:

4.1. Для обеспечения сопровождения перевозок групп детей назначить:

сопровождающих лиц в каждый школьный автобус на весь период поездки. Если группа включает более 20 детей, минимальное количество сопровождающих лиц определяется из расчета их нахождения у каждой предназначенной для посадки (высадки) детей двери школьного автобуса. Допускается назначение одного сопровождающего лица, если группа включает 20 и менее детей и если посадка (высадка) детей осуществляется через одну дверь школьного автобуса;

ответственного за перевозку обучающихся при нахождении в школьном автобусе нескольких сопровождающих лиц;

ответственного за перевозку обучающихся с использованием 2 и более школьных автобусов.

4.2. Обеспечивать проведение предрейсовых инструктажей водителей, сопровождающих лиц и детей о технике безопасности во время поездки на школьном автобусе для перевозки обучающихся.

4.3. Обеспечивать каждого водителя школьного автобуса для **регулярной перевозки** обучающихся:

путевым листом;

расписанием (графиком) движения по школьному автобусному маршруту регулярных перевозок;

схемой школьного автобусного маршрута с указанием опасных участков;

другими необходимыми путевыми документами.

В случае **специальной перевозки** обучающихся обеспечить каждого водителя автобуса (в том числе школьного автобуса):

путевым листом;

документом, составленным в произвольной форме, содержащим сведения о маршруте перевозки, в том числе о:

а) пункте отправления;

б) промежуточных остановках школьного автобуса для посадки и высадки детей и иных лиц, участвующих в организованной перевозке группы детей;

в) пункте назначения;

г) местах остановок для приема пищи, кратковременного отдыха, ночного отдыха (при многодневных поездках) – в случае организованной перевозки группы детей в междугородном сообщении.

4.4. В случае **регулярной перевозки** обучающихся обеспечить ответственного за перевозку обучающихся по школьному автобусу или старшего ответственного за организованную перевозку группы детей в школьном автобусе:

списком лиц, помимо водителя (водителей), которым разрешается находиться в школьном автобусе в процессе перевозки, включающим в том числе:

а) детей, включенных в состав группы, с указанием фамилии, имени, отчества (при наличии), возраста или даты рождения каждого ребенка, а также номеров контактных телефонов его родителей (законных представителей);

б) сопровождающих лиц с указанием их фамилии, имени, отчества (при наличии) и номера контактного телефона.

В случае **специальной перевозки** обучающихся обеспечить ответственного за перевозку обучающихся по автобусу (в том числе школьному автобусу) или старшего ответственного за организованную перевозку группы детей в автобусе (в том числе школьном автобусе):

списком лиц, которым разрешается находиться в автобусе (в том числе школьном автобусе) в процессе перевозки, помимо водителя (водителей), включающим в том числе:

а) данные детей, включенных в состав группы, с указанием фамилии, имени, отчества (при наличии), возраста или даты рождения каждого ребенка, а также номеров контактных телефонов его родителей (законных представителей);

б) данные сопровождающих лиц с указанием их фамилии, имени, отчества (при наличии) и номера контактного телефона;

в) данные медицинского работника с указанием его фамилии, имени, отчества (при наличии) и номера контактного телефона (если продолжительность организованной перевозки группы детей превышает 12 часов и для ее осуществления используется 3 автобуса и более).

Примечание: В случае неявки обучающегося или иного лица, включенного в список, сведения о нем исключаются из списка. Нахождение в автобусе (в том числе школьном автобусе), помимо водителя (водителей), иных лиц, кроме тех, которые указаны в списках, не допускается.

Список, содержащий корректировки, считается действительным, если он заверен подписью лица, назначенного: ответственным за организованную перевозку группы детей, если для осуществления организованной перевозки группы детей используется 1 автобус (в том числе школьный автобус); старшим ответственным за организованную перевозку группы детей, если

для осуществления организованной перевозки группы детей используются 2 автобуса (в том числе школьных автобуса) и более.

копией уведомления о принятии отрицательного решения по результатам рассмотрения заявки на сопровождение автобусов (в том числе школьных автобусов) автомобилем (автомобилями) подразделения Госавтоинспекции (при принятии такого решения) или уведомления об организованной перевозке группы детей;

списком набора пищевых продуктов (сухих пайков) (в случае нахождения обучающихся в пути следования согласно графику движения до 4 часов) и бутилированной питьевой (негазированной) водой промышленного производства, дневной запас которой должен составлять не менее 1,5 литра на одного обучающегося (в случае нахождения обучающихся в пути следования согласно графику движения более 2 часов);

Примечание: в случае нахождения обучающихся в пути следования согласно графику движения свыше 4 часов (за исключением ночного времени с 23.00 до 7.00) – должно быть организовано горячее питание.

документом, содержащим сведения о водителе (водителях) (с указанием фамилии, имени, отчества (при наличии) водителя, его телефона), кроме случая, если в составе документов есть копия уведомления об организованной перевозке группы детей, содержащего такие сведения;

*Примечание: в случае отсутствия сопровождающих лиц **регулярная и специальная** перевозки обучающихся не допускаются.*

4.5. Организовывать контроль за соблюдением маршрутов и графиков (расписаний) движения, количеством перевозимых обучающихся, не превышающим число мест для сидения.

4.6. В случае, если организованная перевозка группы детей осуществляется 1 автобусом или 2 автобусами, перед началом осуществления такой перевозки в подразделение Госавтоинспекции на районном уровне по месту начала организованной перевозки группы детей подавать уведомление об организованной перевозке группы детей.

4.7. В случае, если указанная перевозка осуществляется 3 автобусами и более, перед началом осуществления такой перевозки подать заявку на сопровождение автобусов патрульным автомобилем (патрульными автомобилями) подразделения Госавтоинспекции:

при необходимости организации сопровождения по дорогам общего пользования, расположенным на территории нескольких муниципальных образований в пределах субъекта Российской Федерации, закрытых административно-территориальных образований, нескольких субъектов Российской Федерации, – в подразделение Госавтоинспекции на региональном уровне по месту начала организованной перевозки группы детей либо Центр специального назначения в области обеспечения безопасности дорожного движения Министерства внутренних дел

Российской Федерации, Главное управление по обеспечению безопасности дорожного движения Министерства внутренних дел Российской Федерации;

при необходимости организации сопровождения по дорогам общего пользования, расположенным в пределах районов, городов и иных муниципальных образований, закрытых административно-территориальных образований, комплекса «Байконур», – в подразделение Госавтоинспекции на районном уровне по месту начала организованной перевозки группы детей.

Подача уведомления осуществляется не позднее 48 часов до начала перевозки в междугородном сообщении и не позднее 24 часов до начала перевозок в городском и пригородном сообщениях. Форма уведомления установлена приказом МВД России от 23 июня 2021 г. № 469 «Об утверждении формы уведомления об организованной перевозке группы детей автобусами».

4.8. Если продолжительность организованной перевозки группы детей превышает 12 часов и для ее осуществления используется 3 автобуса (в том числе школьных автобуса) и более, организатор перевозки обеспечивает сопровождение такой группы детей медицинским работником. В указанном случае организованная перевозка группы детей без медицинского работника не допускается.

4.9. Составлять необходимые документы в соответствии с Инструкцией по предупреждению и учету ДТП и в установленные сроки направлять их в вышестоящие организации.

4.10. В случае невозможности осуществления или продолжения осуществления перевозки обучающихся вследствие ДТП, технической неисправности автобуса (в том числе школьного автобуса), болезни (травмы) водителя, возникших в процессе такой перевозки, либо выявления факта несоответствия школьного автобуса установленным требованиям, либо выявления факта несоответствия водителя требованиям, руководитель образовательной организации обязан принять меры по замене автобуса (в том числе школьного автобуса) и (или) водителя.

Примечание: Оригиналы документов хранятся организатором перевозки (руководителем образовательной организации) в течение 3 лет со дня завершения каждой организованной перевозки группы детей, во время которой произошло дорожно-транспортное происшествие, в результате которого пострадали дети, в иных случаях – в течение 90 календарных дней.

ПРОЕКТ ДОЛЖНОСТНЫХ ОБЯЗАННОСТЕЙ РУКОВОДИТЕЛЯ ОБРАЗОВАТЕЛЬНОЙ
ОРГАНИЗАЦИИ ПО ОБЕСПЕЧЕНИЮ БЕЗОПАСНОСТИ ПЕРЕВОЗОК ОБУЧАЮЩИХСЯ
ШКОЛЬНЫМ АВТОБУСОМ

(если перевозка осуществляется по договору фрахтования)

1. Для обеспечения профессиональной надежности водителей школьных автобусов в процессе их профессиональной деятельности руководитель образовательной организации обязан осуществлять регулярное обеспечение водителей необходимой оперативной информацией об условиях движения и работы на маршруте путем проведения регистрируемых инструктажей, включающих следующие сведения:

конечные, промежуточные пункты маршрута, места отдыха, приема пищи, смены водителей (при необходимости), стоянки транспортных средств;

действия водителя в ситуациях, связанных с несоблюдением графика движения транспортного средства по независящим от него причинам;

особенности подачи школьного автобуса к месту посадки и высадки детей;

особенности посадки и высадки детей, их перевозки, взаимодействия водителя с лицами, сопровождающими обучающихся.

2. Для организации обеспечения безопасных дорожных условий организованной перевозки группы детей руководитель образовательной организации обязан:

2.1. Немедленно сообщать в органы исполнительной власти муниципального образования, дорожные, коммунальные и иные организации, в ведении которых находятся автомобильные дороги, улицы, железнодорожные переезды, паромные переправы, а также в органы Госавтоинспекции о выявленных в процессе эксплуатации маршрутов недостатках в состоянии автомобильных дорог, улиц, железнодорожных переездов, паромных переправ, их обустройства, угрожающих безопасности движения, а также о внезапных неблагоприятных изменениях дорожно-климатических условий, стихийных явлениях; принимать необходимые предупредительные меры (организация движения с пониженными скоростями, изменение маршрута движения, информирование водителей, временное прекращение движения автобусов) в соответствии с действующими нормативными документами.

2.2. Участвовать в комиссионном обследовании школьных автобусных маршрутов перед их открытием и в процессе эксплуатации не реже двух раз в год (к осенне-зимнему и весенне-летнему периоду) в порядке, определяемом действующими законодательными и иными нормативными правовыми документами с оформлением результатов обследования актом,

в котором дается заключение комиссии о возможности эксплуатации школьных автобусных маршрутов.

3. Для организации перевозочного процесса по технологии, обеспечивающей безопасные условия перевозок детей, руководитель образовательной организации обязан:

3.1. Для обеспечения сопровождения перевозок групп детей назначить:

сопровождающих лиц в каждый школьный автобус на весь период поездки (если группа включает более 20 детей, минимальное количество сопровождающих лиц определяется из расчета их нахождения у каждой предназначенной для посадки (высадки) детей двери школьного автобуса. Допускается назначение одного сопровождающего лица, если группа включает 20 и менее детей и если посадка (высадка) детей осуществляется через одну дверь школьного автобуса);

ответственного за перевозку обучающихся при нахождении в школьном автобусе нескольких сопровождающих лиц;

ответственного за перевозку обучающихся с использованием 2 и более школьных автобусов.

3.2. Обеспечивать проведение предрейсовых инструктажей водителей, сопровождающих лиц и детей о технике безопасности во время поездки на школьном автобусе для перевозки обучающихся.

3.3. Обеспечивать каждого водителя школьного автобуса для **регулярной перевозки** обучающихся:

расписанием (графиком) движения по школьному автобусному маршруту регулярных перевозок;

договором фрахтования;

схемой школьного автобусного маршрута с указанием опасных участков;

другими необходимыми путевыми документами.

В случае **специальной перевозки** обучающихся обеспечить каждого водителя автобуса (в том числе школьного автобуса):

договором фрахтования;

документом, составленным в произвольной форме, содержащим сведения о маршруте перевозки, в том числе о:

а) пункте отправления;

б) промежуточных пунктах посадки (высадки) (если имеются) детей и иных лиц, участвующих в организованной перевозке группы детей;

в) пункте назначения;

г) местах остановок для приема пищи, кратковременного отдыха, ночного отдыха (при многодневных поездках) – в случае организованной перевозки группы детей в междугородном сообщении.

3.4. В случае **регулярной перевозки** обучающихся обеспечить ответственного за перевозку обучающихся по школьному автобусу или старшего ответственного за организованную перевозку группы детей в школьном автобусе списком лиц, помимо водителя (водителей), которым разрешается находиться в школьном автобусе в процессе перевозки, включающем в том числе:

а) детей, включенных в состав группы, с указанием фамилии, имени, отчества (при наличии), возраста или даты рождения каждого ребенка, а также номеров контактных телефонов его родителей (законных представителей);

б) сопровождающих лиц с указанием их фамилии, имени, отчества (при наличии) и номера контактного телефона.

В случае **специальной перевозки** обучающихся обеспечить ответственного за перевозку обучающихся по автобусу (в том числе школьному автобусу) или старшего ответственного за организованную перевозку группы детей в автобусе (в том числе школьном автобусе):

списком лиц, помимо водителя (водителей), которым разрешается находиться в автобусе (в том числе школьном автобусе) в процессе перевозки, включающем в том числе:

а) данные детей, включенных в состав группы, с указанием фамилии, имени, отчества (при наличии), возраста или даты рождения каждого ребенка, а также номеров контактных телефонов его родителей (законных представителей);

б) данные сопровождающих лиц с указанием их фамилии, имени, отчества (при наличии) и номера контактного телефона;

в) данные медицинского работника с указанием его фамилии, имени, отчества (при наличии) и номера контактного телефона (медицинский работник привлекается, если продолжительность организованной перевозки группы детей превышает 12 часов и для ее осуществления используется 3 автобуса (в том числе школьных автобуса) и более).

Примечание: В случае неявки обучающегося или иного лица, включенного в список, сведения о нем вычеркиваются из списка. Нахождение в автобусе (в том числе школьном автобусе), помимо водителя (водителей), иных лиц, кроме тех, которые указаны в списках, не допускается.

Список, содержащий корректировки, считается действительным, если он заверен подписью лица, назначенного: ответственным за организованную перевозку группы детей, если для осуществления организованной перевозки группы детей используется 1 автобус (в том числе школьный автобус); старшим ответственным за организованную перевозку группы

детей, если для осуществления организованной перевозки группы детей используются 2 автобуса (в том числе школьных автобуса) и более.

списком набора пищевых продуктов (сухих пайков) (в случае нахождения обучающихся в пути следования согласно графику движения до 4 часов) и бутилированной питьевой (негазированной) водой промышленного производства, дневной запас которой должен составлять не менее 1,5 литра на одного обучающегося (в случае нахождения обучающихся в пути следования согласно графику движения более 2 часов);

Примечание: в случае нахождения обучающихся в пути следования согласно графику движения свыше 4 часов (за исключением ночного времени с 23.00 до 7.00) – должно быть организовано горячее питание.

документом, содержащим сведения о водителе (водителях) (с указанием фамилии, имени, отчества (при наличии) водителя, его телефона), кроме случая, если в составе документов есть копия уведомления об организованной перевозке группы детей, содержащего такие сведения.

*Примечание: в случае отсутствия сопровождающих лиц **регулярная и специальная** перевозки обучающихся не допускаются.*

3.5. Проходить обучение по программам дополнительного профессионального образования (повышения квалификации) по организации перевозок обучающихся.

3.6. Организовывать прохождение сопровождающими лицами, ответственными за перевозку обучающихся по школьному автобусу, и старшими ответственными за организованную перевозку группы детей обучения по организации перевозок обучающихся.

3.7. Организовывать контроль за соблюдением маршрутов и графиков (расписаний) движения, количеством перевозимых обучающихся, не превышающим число мест для сидения.

3.8. Обеспечивать сопровождение детей, перевозимых колонной автобусов (в том числе школьных автобусов), медицинскими работниками, если в колонне 3 и более автобуса.

**НОРМАТИВНЫЕ ТРЕБОВАНИЯ ПО ОБЕСПЕЧЕНИЮ БЕЗОПАСНОСТИ ДОРОЖНОГО
ДВИЖЕНИЯ ПРИ ОРГАНИЗАЦИИ ПЕРЕВОЗКИ ОБУЧАЮЩИХСЯ.
ОСОБЕННОСТИ ПЕРЕВОЗКИ ДЕТЕЙ**

Общие мероприятия по обеспечению безопасных условий

Обеспечение безопасности дорожного движения – деятельность, направленная на предупреждение причин возникновения ДТП, снижение тяжести их последствий.

Законодательно установлены основные требования по обеспечению безопасности дорожного движения:

при эксплуатации транспортных средств;

при техническом обслуживании и ремонте транспортных средств;

при осуществлении юридическими лицами и индивидуальными предпринимателями деятельности, связанной с эксплуатацией транспортных средств.

К основным мероприятиям по обеспечению безопасных условий перевозки обучающихся при организации перевозочного процесса относятся:

разработка и утверждение владельцами школьных автобусов на каждый маршрут автобусных перевозок схемы маршрута с указанием опасных участков;

разработка владельцами школьных автобусов графиков (расписания) движения на основе определения нормативных значений скоростей движения школьных автобусов на маршруте и отдельных его участках между остановками школьного автобуса с учетом соблюдения режимов труда и отдыха водителей, регламентируемых действующими нормативными документами;

обеспечение владельцами школьных автобусов каждого водителя, выполняющего автобусные перевозки, графиком движения на маршруте с указанием времени и мест остановок в пути на отдых, обед и ночлег, схемой маршрута с указанием опасных участков (в случае рейсов большой протяженности);

выбор владельцами школьных автобусов типа и марки автобусов в зависимости от вида перевозок с учетом дорожных и погодно-климатических условий, установление графиков выпуска школьных автобусов на линию с учетом изменения пассажиропотоков по дням недели и часам суток в целях обеспечения перевозок обучающихся без нарушения норм вместимости;

организация владельцами школьных автобусов контроля за соблюдением графиков (расписаний) движения, норм вместимости школьных автобусов, маршрутов движения.

При организации перевозки детей, кроме вышеуказанных, должны выполняться следующие основные мероприятия:

к управлению школьными автобусами допускаются водители, имеющие стаж работы в качестве водителя транспортного средства категории «D» не менее одного года из последних двух лет, и не привлекавшиеся в течение одного года до начала организованной перевозки группы детей к административной ответственности в виде лишения права управления транспортным средством или административного ареста за административные правонарушения в области дорожного движения;

в светлое время суток перевозка детей школьными автобусами должна осуществляться с включенным ближним светом фар; скорость движения выбирается водителем в зависимости от дорожных, метеорологических и других условий, но при этом скорость не должна превышать 60 км/ч;

уведомление подразделения Госавтоинспекции территориального органа МВД России по месту начала маршрута, в том числе при прохождении маршрута по территории нескольких субъектов Российской Федерации, об организации перевозки обучающихся образовательных организаций автобусами;

перевозка детей осуществляется при условии сопровождения группы сопровождающими лицами; если группа включает более 20 детей, минимальное количество сопровождающих лиц определяется из расчета их нахождения у каждой предназначенной для посадки (высадки) детей двери школьного автобуса; если группа включает 20 и менее детей и посадка (высадка) детей осуществляется через одну дверь школьного автобуса, допускается назначение одного сопровождающего лица;

сиденья, предназначенные для детей, должны быть обращены вперед по ходу автобуса. Сиденья для детей оборудуются удерживающими системами для детей, включающими в себя ремни безопасности. Перевозка детей возрастом до 7 лет допускается при планируемой длительности перевозки до 4 часов и комплектации школьного автобуса сиденьями для детей и/или сиденьями, предназначенными для размещения детских удерживающих устройств;

перевозки обучающихся образовательных организаций по маршруту, не совпадающему с маршрутами перевозок, осуществляются после проверки соответствия дорожных условий на маршруте требованиям безопасности (см. пп. 3.2, 3.3. Приложения А).

ТРЕБОВАНИЯ К ПЕРЕВОЗЧИКУ

Особенности лицензирования деятельности по перевозкам пассажиров и иных лиц автобусами указаны в ст. 3.2 Федерального закона от 8 ноября 2007 г. № 259-ФЗ «Устав автомобильного транспорта и городского наземного электрического транспорта» и постановлении Правительства Российской Федерации от 7 октября 2020 г. № 1616 «О лицензировании деятельности по перевозкам пассажиров и иных лиц автобусами» (далее – постановление Правительства № 1616).

Согласно п. 8 постановления Правительства № 1616 лицензиат обязан выполнять следующие лицензионные требования:

а) использовать для осуществления лицензируемой деятельности автобусы, принадлежащие лицензиату на праве собственности или ином законном основании (за исключением аренды автобусов с экипажем);

б) осуществлять деятельность по обеспечению безопасности дорожного движения посредством исполнения должностных обязанностей работником, назначенным приказом лицензиата ответственным за обеспечение безопасности дорожного движения и прошедшим в установленном порядке, установленном Министерством транспорта Российской Федерации в соответствии со статьей 20 Федерального закона от 10 декабря 1995 г. № 196-ФЗ «О безопасности дорожного движения» (далее – Закон о безопасности дорожного движения), аттестацию на право заниматься соответствующей деятельностью, или в случае, если лицензиат является индивидуальным предпринимателем и прошел указанную аттестацию, посредством исполнения соответствующих обязанностей;

в) заключить в отношении коммерческих перевозок договор (договоры) обязательного страхования гражданской ответственности перевозчика за причинение вреда жизни, здоровью и имуществу пассажиров в соответствии с Федеральным законом от 14 июня 2012 г. № 67-ФЗ «Об обязательном страховании гражданской ответственности перевозчика за причинение вреда жизни, здоровью, имуществу пассажиров и о порядке возмещения такого вреда, причиненного при перевозках пассажиров метрополитеном»;

г) заполнять путевые листы в порядке, установленном Министерством транспорта Российской Федерации в соответствии со статьей 6 Федерального закона от 8 ноября 2007 г. № 259-ФЗ «Устав автомобильного транспорта и городского наземного электрического транспорта»;

д) допускать к лицензируемому виду деятельности автобусы лицензиата, прошедшие в порядке, установленном Министерством транспорта Российской Федерации в соответствии со статьей 20 Закона о безопасности дорожного движения, предрейсовый или предсменный контроль их технического состояния и оснащенные в случаях и в порядке, которые

предусмотрены законодательством Российской Федерации, тахографами (контрольными устройствами (тахографами) регистрации режима труда и отдыха водителей транспортных средств), а также аппаратурой спутниковой навигации ГЛОНАСС или ГЛОНАСС/GPS;

Примечание: Аппаратура спутниковой навигации должна отвечать следующим требованиям: обеспечивать определение по сигналам не менее 2 действующих глобальных навигационных спутниковых систем, одной из которых является глобальная навигационная спутниковая система ГЛОНАСС, передачу информации о географической широте и долготе местоположения транспортного средства, его путевом угле и скорости движения, времени и дате фиксации местоположения транспортного средства с интервалом передачи не более 3 секунд через Государственную автоматизированную систему “ЭРА-ГЛОНАСС”. Вся информация передается в обязательном порядке в Федеральную службу по надзору за транспортом, а также, по решению собственника транспортного средства и при наличии технической возможности такой передачи, в региональные, муниципальные и другие информационные системы.

е) осуществлять техническое обслуживание автобусов лицензиата в сроки, предусмотренные документацией заводов-изготовителей этих транспортных средств;

ж) обеспечивать стоянку автобусов лицензиата на территории городских поселений, городских округов, г. Москвы, Санкт-Петербурга и Севастополя по возвращении их из рейсов и окончании смены водителя на парковках (парковочных местах), соответствующих требованиям, установленным Министерством транспорта Российской Федерации в соответствии со статьей 20 Закона о безопасности дорожного движения;

з) передавать сведения о пассажирах и персонале (об экипаже) автобуса лицензиата в автоматизированную централизованную базу персональных данных о пассажирах и персонале (об экипаже) автобусов лицензиата в случаях и в порядке, которые предусмотрены статьей 11 Федерального закона от 9 февраля 2007 г. № 16-ФЗ «О транспортной безопасности»;

и) допускать к управлению автобусами лицензиата водителей, состоящих в трудовых отношениях с лицензиатом в соответствии с Трудовым кодексом Российской Федерации (далее – ТК РФ), которые имеют российское национальное водительское удостоверение на право управления автомобилями категории «D» или иностранное водительское удостоверение на право управления автомобилями категории «D» – для водителей, являющихся гражданами Киргизской Республики, а также гражданами государств, законодательство которых закрепляет использование русского языка в качестве официального языка, а в случае организованной перевозки группы детей – водителей, которые соответствуют также требованиям правил организованной перевозки группы детей автобусами, установленных Правительством Российской Федерации в соответствии со статьей 20 Закона о безопасности дорожного движения;

к) соблюдать установленные Министерством транспорта Российской Федерации в соответствии со статьей 329 ТК РФ особенности режима рабочего времени и времени отдыха водителей;

л) осуществлять предусмотренные правилами обеспечения безопасности перевозок автомобильным транспортом и городским наземным электрическим транспортом, утвержденными Министерством транспорта Российской Федерации в соответствии со ст. 20 Закона о безопасности дорожного движения, инструктаж водителя автобуса лицензиата, планирование мероприятий по предупреждению ДТП, анализ ДТП с участием автобусов лицензиата и правонарушений, совершенных водителями при управлении ими;

м) проводить стажировки водителей автобусов лицензиата, предусмотренные утвержденным Министерством транспорта Российской Федерации в соответствии со статьей 328 ТК РФ порядком прохождения профессионального отбора и профессионального обучения работниками, принимаемыми на работу, непосредственно связанную с движением транспортных средств автомобильного транспорта;

н) обеспечивать проведение медицинских осмотров (предрейсовых, послерейсовых) водителей или в случае, если лицензиат является индивидуальным предпринимателем и непосредственно выполняет обязанности водителя, – проходить медицинские осмотры (предрейсовые, послерейсовые) в порядке, утвержденном Министерством здравоохранения Российской Федерации.

ПРОЕКТ ИНСТРУКЦИИ ДЛЯ ОБУЧАЮЩИХСЯ ПО ТЕХНИКЕ БЕЗОПАСНОСТИ
ПРИ ПОЕЗДКАХ В ШКОЛЬНОМ АВТОБУСЕ

1. Общие мероприятия по соблюдению безопасности.

1.1. Соблюдение данной инструкции обязательно для всех обучающихся, пользующихся автобусными перевозками, организуемыми образовательными организациями.

1.2. К поездкам допускаются обучающиеся, прошедшие инструктаж по технике безопасности.

1.3. Обучающиеся обязаны выполнять требования сопровождающих лиц по соблюдению порядка и правил проезда в школьном автобусе для перевозки обучающихся.

2. Мероприятия по соблюдению безопасности перед началом поездки.

Перед началом поездки обучающиеся обязаны:

пройти инструктаж по технике безопасности при поездках;

ожидать подхода школьного автобуса в месте остановки школьного автобуса, не выходя на проезжую часть дороги;

соблюдая дисциплину и порядок, собраться у места посадки;

по распоряжению сопровождающего пройти проверку наличия участников поездки;

не выходить навстречу приближающемуся автобусу;

после полной остановки школьного автобуса по команде сопровождающего войти в салон, занять место для сидения. Первыми в салон школьного автобуса входят старшие обучающиеся. Они занимают места в дальней от водителя части салона;

отрегулировать ремень безопасности и пристегнуться им.

3. Мероприятия по соблюдению безопасности во время поездки.

3.1. Во время поездки обучающиеся обязаны соблюдать дисциплину и порядок. Обо всех недостатках, отмеченных во время поездки, они должны сообщать сопровождающему лицу.

3.2. Обучающимся запрещается:

загромождать проходы сумками, портфелями и другими вещами;

отстегивать ремень безопасности;

вставать со своего места, отвлекать водителя разговорами и криком;

без необходимости нажимать на сигнальную кнопку;

самостоятельно открывать окна, форточки и вентиляционные люки;

мусорить и пачкать оборудование автобуса.

4. Мероприятия по соблюдению безопасности в аварийных ситуациях.

4.1. При плохом самочувствии, внезапном заболевании или в случае травматизма обучающийся обязан сообщить об этом сопровождающему лицу (при необходимости подать сигнал при помощи специальной кнопки).

4.2. При возникновении аварийных, иных чрезвычайных ситуаций (технической неисправности, пожара и т.п.) после остановки школьного автобуса по указанию водителя дети должны под руководством сопровождающего лица быстро и без паники покинуть школьный автобус и удалиться на безопасное расстояние, не выходя при этом на проезжую часть дороги.

5. Мероприятия по соблюдению безопасности по окончании поездки.

По окончании поездки обучающийся обязан:

после полной остановки школьного автобуса и с разрешения сопровождающего лица выйти из транспортного средства. При этом первыми выходят обучающиеся, занимающие места у выхода из салона;

по распоряжению сопровождающего лица пройти проверку наличия участников поездки;
не покидать место высадки до отъезда школьного автобуса.

ПРОЕКТ ПАМЯТКИ ВОДИТЕЛЮ ШКОЛЬНОГО АВТОБУСА ПО ОБЕСПЕЧЕНИЮ
БЕЗОПАСНОСТИ ПЕРЕВОЗКИ ОБУЧАЮЩИХСЯ

1. Общие мероприятия по соблюдению безопасности.

1.1. К управлению школьными автобусами допускаются водители, имеющие стаж работы в качестве водителя транспортного средства категории «D» не менее одного года из последних двух лет и не привлекавшиеся в течение одного года до начала организованной перевозки группы детей к административной ответственности в виде лишения права управления транспортным средством или административного ареста за административные правонарушения в области дорожного движения.

1.2. Выезжая в рейс, водитель должен иметь опрятный вид, быть вежливым и внимательным к пассажирам.

1.3. Руководитель образовательной организации назначает в каждый школьный автобус сопровождающих лиц. Если группа включает более 20 детей, минимальное количество сопровождающих лиц определяется из расчета их нахождения у каждой предназначенной для посадки (высадки) детей двери школьного автобуса. Если группа включает 20 и менее детей и если посадка (высадка) детей осуществляется через одну дверь школьного автобуса, допускается назначение одного сопровождающего лица.

1.4. Школьный автобус должен быть оборудован:

ремнями безопасности для каждого пассажира;

кнопками подачи сигнала водителю;

средствами громкоговорящей связи,

двумя легкосъёмными огнетушителями ёмкостью не менее двух литров каждый (один – в кабине водителя, другой – в пассажирском салоне школьного автобуса);

двумя аптечками первой помощи (автомобильными);

двумя противооткатными упорами;

знаком аварийной остановки;

исправным маячком желтого или оранжевого цвета, установленным на крыше автобуса или над ней, обеспечивающим угол видимости в горизонтальной плоскости, равный 360 градусам.

На транспортных средствах должны быть установлены опознавательные знаки:

«Перевозка детей» – в виде квадрата желтого цвета с каймой красного цвета (ширина каймы – 1/10 стороны), с черным изображением символа дорожного знака 1.23 (сторона квадрата опознавательного знака, расположенного спереди транспортного средства, должна быть не менее 250 мм, сзади – 400 мм);

«Ограничение скорости» – в виде уменьшенного цветного изображения дорожного знака с указанием разрешенной скорости (диаметр знака – не менее 160 мм, ширина каймы – 1/10 диаметра) – на задней стороне кузова слева у механических транспортных средств, осуществляющих организованные перевозки групп детей.

1.5. Водителю запрещается:

управлять транспортным средством в состоянии опьянения (алкогольного, наркотического или иного), под воздействием лекарственных препаратов, ухудшающих реакцию и внимание, в болезненном или утомленном состоянии, ставящем под угрозу безопасность движения;

передавать управление транспортным средством лицам, находящимся в состоянии опьянения, под воздействием лекарственных препаратов, в болезненном или утомленном состоянии, а также лицам, не имеющим при себе водительского удостоверения на право управления транспортным средством соответствующей категории или подкатегории;

пересекать организованные (в том числе и пешие) колонны и занимать место в них;

употреблять алкогольные напитки, наркотические, психотропные или иные одурманивающие вещества после ДТП, к которому он причастен, либо после того, как транспортное средство было остановлено по требованию сотрудника полиции, до проведения освидетельствования с целью установления состояния опьянения или до принятия решения об освобождении от проведения такого освидетельствования;

управлять транспортным средством с нарушением режима труда и отдыха, установленного уполномоченным федеральным органом исполнительной власти, а при осуществлении международных автомобильных перевозок – международными договорами Российской Федерации;

пользоваться во время движения телефоном, не оборудованным техническим устройством, позволяющим вести переговоры без использования рук;

применять маневры опасного вождения, выражающегося в неоднократном совершении одного или нескольких следующих друг за другом действий, заключающихся в невыполнении при перестроении требования уступить дорогу транспортному средству, пользующемуся преимущественным правом движения, перестроении при интенсивном движении, когда все полосы движения заняты, кроме случаев поворота налево или направо, разворота, остановки или объезда препятствия, несоблюдении безопасной дистанции до движущегося впереди транспортного средства, несоблюдении бокового интервала, резком торможении, если такое торможение не требуется для предотвращения ДТП, препятствовании обгону, если указанные действия повлекли создание водителем в процессе дорожного движения ситуации, при которой его движение и (или) движение иных участников дорожного движения в том же направлении

и с той же скоростью создает угрозу гибели или ранения людей, повреждения транспортных средств, сооружений, грузов или причинения иного материального ущерба;

следовать со скоростью более 60 км/час;

изменять маршрут следования;

перевозить в салоне школьного автобуса любой груз, багаж или инвентарь, кроме ручной клади и личных вещей детей, производить обгон впереди идущего автобуса (при следовании в автомобильной колонне);

выходить из кабины школьного автобуса при наличии детей в автобусе, в том числе при посадке и высадке детей;

осуществлять движение школьного автобуса при посадке и высадке пассажиров;

покидать свое место или оставлять транспортное средство, если им не приняты меры, исключающие самопроизвольное движение транспортного средства или использование его в отсутствие водителя.

2. Мероприятия по соблюдению безопасности перед началом перевозки.

2.1. Водитель перед выездом в рейс должен в установленном порядке пройти медицинский осмотр с отметкой в путевом листе и соответствующей записью в журнале предрейсовых медицинских осмотров, а также инструктаж по охране труда.

2.2. Водитель обязан лично убедиться:

в технической исправности школьного автобуса;

в наличии необходимой путевой документации;

в правильности оформления путевого листа;

в наличии спереди и сзади на кузове школьного автобуса предупреждающего знака «Перевозка детей»;

в наличии двух исправных огнетушителей и двух укомплектованных медицинских аптечек;

в наличии и исправности ремней безопасности на каждом пассажирском месте;

в чистоте салона школьного автобуса и своего рабочего места.

2.3. Водитель в установленном порядке обязан представлять автобус на предрейсовый контроль технического состояния транспортных средств в соответствии с действующим законодательством.

2.4. Водитель обязан обеспечить безопасную посадку обучающихся в автобус только после полной остановки автобуса.

2.5. Во время посадки и высадки пассажиров автобус должен быть заторможен стояночным тормозом. Движение автобуса не допускается.

2.6. Количество пассажиров автобуса для перевозки обучающихся не должно превышать числа посадочных мест.

Примечание: Перед отправлением школьного автобуса в рейс водитель (при движении колонной – старший ответственный за организованную перевозку группы детей) должен лично убедиться в соответствии количества отъезжающих детей и сопровождающих лиц количеству посадочных мест для сидения, в отсутствии вещей и инвентаря в проходах, на накопительных площадках (перед дверьми), в включении ближнего света фар. На верхних полках могут находиться легкие личные вещи.

2.7. В школьном автобусе для перевозки обучающихся разрешается перевозить только обучающихся согласно утвержденному списку и лиц, их сопровождающих, назначенных соответствующим приказом.

2.8. Не разрешается допускать перевозку обучающихся и сопровождающих лиц, стоящих в проходах между сиденьями школьного автобуса.

2.9. Запрещается выезжать в рейс без специально назначенных приказом по образовательной организации сопровождающих лиц.

3. Мероприятия по соблюдению безопасности во время перевозки.

3.1. Движение школьного автобуса должно осуществляться без резких толчков, с плавным разгоном, а при остановке не допускается резкое торможение, за исключением случаев экстренной остановки.

3.2. Не рекомендуется перевозить обучающихся в темное время суток, в гололедицу и в условиях ограниченной видимости. Организатор перевозки осуществляет регулярное обеспечение водителей необходимой оперативной информацией об условиях движения и работы на маршруте путем проведения регистрируемых инструктажей, включающих состояние погодных условий.

Примечание: В ночное время (с 23 часов до 6 часов) допускается организованная перевозка группы детей к железнодорожным вокзалам, аэропортам и от них, завершение организованной перевозки группы детей (доставка до конечного пункта назначения, определенного графиком движения, или до места ночного отдыха) при незапланированном отклонении от графика движения (при задержке в пути), а также организованная перевозка группы детей, осуществляемая на основании правовых актов высших исполнительных органов государственной власти субъектов Российской Федерации. При этом после 23 часов расстояние перевозки не должно превышать 100 километров.

3.3. При подъезде к железнодорожному переезду водитель школьного автобуса обязан руководствоваться требованиями дорожных знаков, светофоров, разметки, положением шлагбаума и указаниями дежурного по переезду и убедиться в отсутствии приближающегося поезда (локомотива, дрезины).

3.4. При движении автобуса, осуществляющего организованную перевозку группы детей, на его крыше или над ней должен быть включен исправный маячок желтого или оранжевого цвета, установленный на крыше автобуса или над ней, обеспечивающий угол видимости в горизонтальной плоскости, равный 360 градусам.

4. Мероприятия по соблюдению безопасности в аварийных ситуациях.

4.1. Водитель обязан включить аварийную сигнализацию:

при ДТП;

при вынужденной остановке в местах, где остановка запрещена;

при ослеплении водителя светом фар;

при буксировке (на буксируемом механическом транспортном средстве);

при посадке детей в транспортное средство, имеющее опознавательные знаки «Перевозка детей», и высадке из него.

Водитель должен включать аварийную сигнализацию и в других случаях для предупреждения участников движения об опасности, которую может создать транспортное средство.

При остановке транспортного средства и включении аварийной сигнализации, а также при ее неисправности или отсутствии знак аварийной остановки должен быть незамедлительно выставлен:

при ДТП;

при вынужденной остановке в местах, где она запрещена, и там, где с учетом условий видимости транспортное средство не может быть своевременно замечено другими водителями.

Этот знак устанавливается на расстоянии, обеспечивающем в конкретной обстановке своевременное предупреждение других водителей об опасности. Однако это расстояние должно быть не менее 15 м от транспортного средства в населенных пунктах и 30 м – вне населенных пунктов.

4.2. Нахождение обучающихся в буксируемом школьном автобусе не допускается.

4.3. В случае получения обучающимся в пути следования травмы, наступления внезапного заболевания, кровотечения, обморока и пр., водитель школьного автобуса должен немедленно принять меры по доставке обучающегося в ближайший медицинский пункт (учреждение, больницу) для оказания ему квалифицированной медицинской помощи или с помощью проезжающих водителей сообщить о происшествии руководству образовательной организации, в Госавтоинспекцию и вызвать скорую медицинскую помощь. До прибытия скорой медицинской помощи оказать пострадавшему при необходимости первую помощь.

5. Мероприятия по соблюдению безопасности по окончании перевозки.

5.1. По прибытию из рейса водитель обязан:

сообщить руководителю образовательной организации о результатах поездки;
установленным порядком пройти послерейсовый медицинский осмотр;
провести техническое обслуживание школьного автобуса и устранить все выявленные неисправности;

сообщить руководителю образовательной организации о готовности к следующему рейсу.

По прибытии к пункту высадки детей из школьного автобуса водитель должен осмотреть салон автобуса. При обнаружении в салоне личных вещей детей передать их сопровождающему лицу.

5.2. При техническом обслуживании школьного автобуса водитель обязан руководствоваться требованием ГОСТ 33552-2015 «Автобусы для перевозки детей. Технические требования и методы испытаний» о двойном сокращении периодичности осмотра, регулировок и технического обслуживания механизмов, узлов и деталей, определяющих безопасность эксплуатации автобуса (рулевое управление, тормозная система, шины, огнетушители, механизмы управления аварийными выходами и др.), по сравнению с автобусом, на базе которого изготовлен автобус для перевозки обучающихся.

ПРОЕКТ ПАМЯТКИ ДЛЯ СОПРОВОЖДАЮЩЕГО ЛИЦА В ШКОЛЬНОМ АВТОБУСЕ
ПРИ ПЕРЕВОЗКЕ ОБУЧАЮЩИХСЯ

1. Перед поездкой сопровождающее лицо проходит инструктаж по безопасности перевозки обучающихся, отметки о котором заносятся в книгу учета инструктажей.
2. Во время движения школьного автобуса хотя бы одно сопровождающее лицо должно находиться на передней площадке салона.
3. Осуществляет контроль явки/неявки заявленных по списку лиц. В случае неявки обучающегося или иного лица, включенного в список, сопровождающее лицо вычеркивает сведения о нем из списка.
4. Сопровождающее лицо должно знать, где в салоне школьного автобуса находятся предметы пожаротушения, должно уметь пользоваться ими, а также должно быть ознакомлено о спасательных мерах при ДТП.
5. Посадка и высадка обучающихся производится после полной остановки школьного автобуса под руководством сопровождающего лица.
6. Перед началом движения сопровождающее лицо должно убедиться, что количество обучающихся не превышает число посадочных мест, все пассажиры пристегнуты ремнями безопасности, и подать команду на закрытие дверей.
7. Во время движения сопровождающее лицо обеспечивает порядок в салоне, не допускает подъем обучающихся с мест и перемещение по салону.
8. При высадке сопровождающее лицо выходит первым и направляет обучающихся за пределы проезжей части дороги.
9. Сопровождающее лицо должно знать и выполнять:
 - порядок подачи школьного автобуса к месту посадки, правила посадки и высадки детей;
 - порядок взаимодействия сопровождающих лиц и водителя;
 - правила поведения детей в местах сбора, посадки и высадки, при нахождении в салоне школьного автобуса;
 - правила пользования оборудованием салона: вентиляционными люками, форточками, сигналами требования остановки школьного автобуса;
 - порядок контроля за детьми;
 - порядок действий при чрезвычайных ситуациях;
 - порядок действий при попытке совершения или совершении акта незаконного вмешательства;
 - порядок экстренной эвакуации детей из салона школьного автобуса;

порядок использования аварийных выходов из школьного автобуса;

правила пользования огнетушителями;

порядок действий по оказанию первой помощи пострадавшим;

ответственность сопровождающих лиц;

порядок своевременного оповещения родителей (законных представителей) и детей при отмене перевозки школьным автобусом, а также организации безопасной доставки обучающихся к месту учебы и обратно до закрепленных в установленном порядке остановок школьного автобуса.

10. В ночное время (с 23 часов до 6 часов) допускается организованная перевозка группы детей к железнодорожным вокзалам, аэропортам и от них, завершение организованной перевозки группы детей (доставка до конечного пункта назначения, определенного графиком движения, или до места ночного отдыха) при незапланированном отклонении от графика движения (при задержке в пути), а также организованная перевозка группы детей, осуществляемая на основании правовых актов высших исполнительных органов государственной власти субъектов Российской Федерации. При этом после 23 часов расстояние перевозки не должно превышать 100 километров.

ПРОЕКТ ПАМЯТКИ РУКОВОДИТЕЛЮ ОБРАЗОВАТЕЛЬНОЙ ОРГАНИЗАЦИИ
О ПОРЯДКЕ ДЕЙСТВИЙ ПО ОРГАНИЗАЦИИ СОПРОВОЖДЕНИЯ АВТОБУСОВ,
ПЕРЕВОЗЯЩИХ ГРУППЫ ДЕТЕЙ, С ПРИМЕНЕНИЕМ АВТОМОБИЛЕЙ
ГОСУДАРСТВЕННОЙ ИНСПЕКЦИИ БЕЗОПАСНОСТИ ДОРОЖНОГО ДВИЖЕНИЯ
МИНИСТЕРСТВА ВНУТРЕННИХ ДЕЛ РОССИЙСКОЙ ФЕДЕРАЦИИ

1. Основными задачами сопровождения транспортных средств автомобилями Госавтоинспекции являются: реализация дополнительных мер по предупреждению дорожно-транспортных происшествий с участием сопровождаемых транспортных средств по маршруту следования, а также обеспечение приоритетного передвижения сопровождаемых транспортных средств по маршруту следования.

2. Основанием для рассмотрения вопроса о назначении сопровождения является заявка на сопровождение транспортных средств патрульным автомобилем Госавтоинспекции, подаваемая заинтересованными физическими или юридическими лицами в случае, если указанная перевозка осуществляется в составе не менее 3 автобусов.

Рекомендуемый образец заявки приведен в приложении № 1 к Порядку осуществления сопровождения транспортных средств с применением автомобилей Государственной инспекции безопасности дорожного движения Министерства внутренних дел Российской Федерации, утвержденному приказом МВД России от 22 марта 2019 г. № 177.

3. Заявка на сопровождение транспортного средства может подаваться при личном обращении в подразделение Госавтоинспекции либо направляться посредством официального сайта Государственной инспекции безопасности дорожного движения Министерства внутренних дел Российской Федерации в информационно-телекоммуникационной сети «Интернет» (www.gibdd.ru; гибдд.рф), или почтового отправления.

3.1. При необходимости организации сопровождения по дорогам общего пользования, расположенным на территории нескольких муниципальных образований в пределах субъекта Российской Федерации, закрытых административно-территориальных образований, нескольких субъектов Российской Федерации, – в подразделение Госавтоинспекции территориального органа МВД России на региональном уровне по месту начала сопровождения либо Центр специального назначения в области обеспечения безопасности дорожного движения Министерства внутренних дел Российской Федерации, Главное управление по обеспечению безопасности дорожного движения Министерства внутренних дел Российской Федерации.

3.2. При необходимости организации сопровождения по дорогам общего пользования, расположенным в пределах районов, городов и иных муниципальных образований, закрытых административно-территориальных образований, комплекса «Байконур», – в подразделение

Госавтоинспекции территориального органа МВД России на районном уровне по месту начала сопровождения.

4. Заявка на сопровождение подается не менее чем за десять календарных дней до планируемой перевозки и рассматривается в пятидневный срок с даты ее поступления в подразделение Госавтоинспекции. Исходя из конкретной обстановки при наличии объективных обстоятельств, не позволяющих подать заявку в указанный срок, сроки подачи и рассмотрения заявки могут быть сокращены.

5. К заявке на сопровождение должны прилагаться копии:

5.1. Договора фрахтования (если организованная перевозка группы детей осуществляется по договору фрахтования).

5.2. Документа, составленного в произвольной форме, содержащего сведения о маршруте перевозки, в том числе о:

а) пункте отправления;

б) промежуточных пунктах посадки (высадки) (если имеются) детей и иных лиц, участвующих в организованной перевозке группы детей;

в) пункте назначения;

г) местах остановок для приема пищи, кратковременного отдыха, ночного отдыха (при многодневных поездках) – в случае организованной перевозки группы детей в междугородном сообщении.

5.3. Лицензии на осуществление деятельности по перевозкам пассажиров и иных лиц автобусами.

6. Об отказе в назначении сопровождения лицу, подавшему заявку на сопровождение, руководителем подразделения Госавтоинспекции направляется мотивированный ответ. Решение об отказе в сопровождении может быть обжаловано в соответствии с законодательством Российской Федерации.

7. В случае возникновения обстоятельств, препятствующих дальнейшему осуществлению перевозки (дорожно-транспортное происшествие, техническая неисправность автобуса, ночное время, неблагоприятные погодные условия, перекрытие движения и т.п.), принять меры по обеспечению экстренного размещения детей, в том числе для ночного отдыха.

УСЛОВНОЕ ОБОЗНАЧЕНИЕ ЗНАКА ШКОЛЬНОГО АВТОБУСА

Размер знака должен соответствовать размеру знака №5.16. – 900 на 600 мм. «ГОСТ Р 52290-2004. Национальный стандарт Российской Федерации. Технические средства организации дорожного движения. Знаки дорожные. Общие технические требования» (утв. и введен в действие приказом Ростехрегулирования от 15 декабря .2004 г. № 121-ст) (в редакции от 20 декабря 2019 г.)



ПРОЕКТ ПАМЯТКИ ДЛЯ ОБУЧАЮЩИХСЯ ПО ТЕХНИКЕ БЕЗОПАСНОСТИ
ПРИ ПОЕЗДКАХ В ШКОЛЬНОМ АВТОБУСЕ

Выполняй требования сопровождающих лиц!

ПЕРЕД НАЧАЛОМ ПОЕЗДКИ

Подойди к сопровождающему и отметься.

Не выходи на проезжую часть.

Не выходи навстречу приближающемуся автобусу.

ВО ВРЕМЯ ПОЕЗДКИ

Первыми в автобус входят старшие обучающиеся и занимают места в дальней части салона.

Пристегнись ремнем безопасности.

Соблюдай дисциплину.

О проблемах сообщай сопровождающему (подай сигнал при помощи специальной кнопки).

НЕ оставляй вещи в проходах.

НЕ отстегивай ремень безопасности.

НЕ вставай со своего места.

НЕ ходи по салону.

НЕ отвлекай водителя разговорами и криком.

НЕ открывай самостоятельно окна и вентиляционные люки.

НЕ мусори и **НЕ** пачкай салон автобуса.

В АВАРИЙНЫХ СИТУАЦИЯХ

Быстро покинь автобус.

Отойди на безопасное расстояние.

Не выходи на проезжую часть.

ПО ОКОНЧАНИИ ПОЕЗДКИ

Дождись полной остановки автобуса.

Следуй инструкциям сопровождающего.

Дождись разрешения и выйди из автобуса.

Выходи спокойно, но не задерживаясь при выходе.

Подойди к сопровождающему и отметься.

Дождись, пока автобус уедет.